



**UŽDAROJI AKCINĖ BENDROVĖ „SDG“**

Draugystės g. 8E, 51264 Kaunas, tel. (8 37) 46 00 66, faks. (8 37) 46 00 67, el. p. [info@sdg.lt](mailto:info@sdg.lt), [www.sdg.lt](http://www.sdg.lt)  
Duomenys kaupiami ir saugomi Juridinių asmenų registre, kodas 135899565, PVM mokėtojo kodas LT358995610

**INFORMACIJA DĖL UAB “KESBERTA” PLANUOJAMOS ŪKINĖS VEIKLOS –  
STATYBINIŲ IR GRIOVIMO ATLIEKŲ TVARKYMAS – POVEIKIO APLINKAI  
VERTINIMO ATRANKOS**

PŪV organizatorius  
UAB “Kesberta”

Dokumentų rengėjas  
UAB “SDG”

2018

**INFORMACIJA DĖL UAB “KESBERTA” PLANUOJAMOS ŪKINĖS VEIKLOS –  
STATYBINIŲ IR GRIOVIMO ATLIEKŲ TVARKYMAS, ADRESU SAMPOLĖS G. 4,  
LAUKIŠKIŲ K., PAKUONIO SEN., PRIENŲ R. – POVEIKIO APLINKAI VERTINIMO  
ATRANKOS**

PŪV organizatorius  
UAB „Kesberta“  
Samapolės g. 4, Laukiškių k., LT-59306 Prienų r.  
Direktorius Robertas Grabauskas  
Tel. Nr. 8 614 32587  
El. p. [kesberta@hotmail.com](mailto:kesberta@hotmail.com)

Dokumentų rengėjas  
UAB „SDG“  
Draugystės g. 8E, LT-51264 Kaunas  
Aplinkosaugos vyr. spec. Ugnė Čiplytė  
Tel. Nr. 8 610 22108  
El. p. [u.ciplyte@sdg.lt](mailto:u.ciplyte@sdg.lt)

2018

## TURINYS

PIRMASIS SKIRSNIS.....	4
ANTRASIS SKIRSNIS.....	4
TREČIASIS SKIRSNIS.....	14
KETVIRTASIS SKIRSNIS.....	30

## PIRMASIS SKIRSNIS

### INFORMACIJA APIE PLANUOJAMOS ŪKINĖS VEIKLOS ORGANIZATORIŲ

**7. Planuojamos ūkinės veiklos organizatoriaus kontaktiniai duomenys (vardas, pavardė; įmonės pavadinimas; adresas, telefonas, el. paštas).**

**1 lentelė.** Planuojamos ūkinės veiklos organizatoriaus kontaktiniai duomenys.

Vardas, pavardė	Robertas Grabauskas
Įmonės pavadinimas	UAB „Kesberta“
Adresas	Samapolės g. 4, Laukiškių k., LT-59306 Prienų r.
Telefono Nr.	8 614 32587
Fakso Nr.	-
El. paštas	<a href="mailto:kesberta@hotmail.com">kesberta@hotmail.com</a>

**8. Tais atvejais, kai atrankos informaciją teikia PAV dokumentų rengėjas, pateikiami jo kontaktiniai duomenys (vardas, pavardė; įmonės pavadinimas; adresas, telefonas, el. paštas).**

**2 lentelė.** Dokumentų rengėjo kontaktiniai duomenys.

Vardas, pavardė	Ugnė Čiplytė
Įmonės pavadinimas	UAB „SDG“
Adresas	Draugystės g. 8 E, LT-51264 Kaunas
Telefono Nr.	8 610 22108
Fakso Nr.	8 374 60067
El. paštas	<a href="mailto:u.ciplyte@sdg.lt">u.ciplyte@sdg.lt</a>

## ANTRASIS SKIRSNIS

### PLANUOJAMOS ŪKINĖS VEIKLOS APRAŠYMAS

**9. Planuojamos ūkinės veiklos pavadinimas, nurodant atrankos dėl PAV atlikimo teisinį pagrindą (Lietuvos Respublikos planuojamos ūkinės veiklos poveikio aplinkai vertinimo įstatymo 2 priedo punktą (-us)).**

UAB „Kesberta“ planuojama ūkinė veikla – statybinių ir griovimo atliekų tvarkymas – atitinka Lietuvos Respublikos planuojamos ūkinės veiklos poveikio aplinkai vertinimo įstatymo 2 priedo 11.5. punktą - nepavojingųjų atliekų laikymas, įskaitant jų paruošimą naudoti, išskyrus paruošimą naudoti pakartotinai, arba šalinti, kai vienu metu laikoma 100 ar daugiau tonų atliekų.

**10. Planuojamos ūkinės veiklos fizinės charakteristikos: žemės sklypo plotas ir planuojama jo naudojimo paskirtis ir būdas (būdai), funkcinės zonos, planuojamas užstatymo plotas, numatomi statiniai, įrenginiai ir jų paskirtys, reikalinga inžinerinė infrastruktūra (pvz., inžineriniai tinklai (vandentiekio, nuotekų šalinimo, šilumos, energijos ir kt.), susisiekimo komunikacijos, kai tinkama, griovimo darbų aprašymas.**

UAB „Kesberta“ planuojama ūkinė veikla bus vykdoma žemės sklype (kad. Nr. 6948/0001:162), kurio plotas – 2,3606 ha, iš kurios 0,5247 ha užima žemės ūkio naudmenos, 0,1120 ha – keliai, 1,6376 ha – užstatyta teritorija, 0,0124 ha – vandens telkiniai, 0,0739 ha – kita žemė ir 0,3284 ha – nusausinta žemė. Žemės sklypo naudojimo paskirtis – kita, būdas – pramonės ir sandėliavimo objektų teritorijos. Nekilnojamo turto registro centrinio duomenų banko išrašas pateiktas priede Nr. 1.

Vadovaujantis Lietuvos Respublikos sveikatos ministro 2004 m. rugpjūčio 19 d. įsakymu Nr. V-586 patvirtintų Sanitarinės apsaugos zonų ribų nustatymo ir režimo taisyklių (toliau – Taisyklių) priedo 22.2. punktu planuojamai statybinių atliekų perdirbimo veiklai turi būti nustatyta sanitarinės apsaugos zona (toliau – SAZ). Vadovaujantis Taisyklių 6.1. punktu planuojamai ūkinei veiklai SAZ bus nustatoma atlikus poveikio visuomenės sveikatai vertinimą.

Neužstatytoje žemės sklypo (kad. Nr. 6948/0001:162) dalyje planuojama įrengti 0,45 ha aikštelę su nelaidžia asfaltbetonio danga. Įrengiant aikštelę viršutinis dirvožemio sluoksnis bus nuimamas, gruntas išlyginamas ir sutankinamas. Nuimtas viršutinis dirvožemio sluoksnis bus panaudotas teritorijos tvarkymui.

Planuojamos ūkinės veiklos teritorijoje yra išplėtotą inžinerinė infrastruktūra: įrengta melioracijos sistema, požeminio vandens vandenvietė, nutiestos elektros linijos. Į žemės sklypą patenkama per Samapolės g.

Paviršinių nuotekų surinkimui nuo statybinių atliekų perdirbimo aikštelės planuojama įrengti paviršinių nuotekų surinkimo sistemą.

**11. Planuojamos ūkinės veiklos pobūdis: produkcija, technologijos ir pajėgumai (planuojant esamos veiklos plėtrą, nurodyti ir vykdomos veiklos technologijas ir pajėgumus).**

UAB „Kesberta“ planuojama ūkinė veikla – statybinių ir griovimo atliekų tvarkymas, apimantis atliekų priėmimą, laikymą ir perdirbimą. Planuojamas įrenginio pajėgumas – 15 000,00 t/m. Atliekų tvarkymo metu naudojami įrenginiai pateikti 3 lentelėje.

**3 lentelė.** Atliekų tvarkymo metu naudojami įrenginiai.

Eil. Nr.	Pavadinimas	Vnt.	Panaudojimas
1.	Sunkiasvorė transporto priemonė	1	Atliekų vežimas
2.	Krautuvys	1	Atliekų ir skaldos krovimas
3.	Mobilus smulkinimo įrenginys	1	Atliekų smulkinimas

*Atliekų priėmimas ir vežimas*

Planuojamos ūkinės veiklos metu bus tvarkomos UAB „Kesberta“ ir kitų fizinių ir juridinių asmenų veiklos metu susidariusios nepavojingos statybinės ir griovimo atliekos.

UAB „Kesberta“ pastatų/statinių statybos ar griovimo metu susidariusios atliekos iš statybvietsės į atliekų tvarkymo aikštelę bus transportuojamos bendrovei priklausančia sunkiasvore transporto priemone. Iš kitų fizinių ir juridinių asmenų priimtos nepavojingos statybos ir griovimo atliekos į atliekų tvarkymo aikštelę gali būti transportuojamos UAB „Kesberta“ priklausančiu transportu arba atliekų turėtojų transportu. Siekiant, kad atliekos transportavimo metu nedulkėtų ir nekristų, transporto priemonė bus dengta.

Prieš priimant atliekas iš kitų fizinių ir juridinių asmenų, atsakingas darbuotojas vizualiai patikrins ar priimamos atliekos yra įrašytos į leidžiamų priimti atliekų sąrašą ir ar priimamose atliekose nėra pašalinių atliekų ar medžiagų. Taip pat bus patikrinami atliekas lydintys dokumentai (krovinio važtaraštis, lydraštis).

Priimtų atliekų svoris bus nustatomas metrologiškai patikrintomis automobulinėmis svarstyklėmis. UAB „Kesberta“ svarstyklių neeksplloatuos. Pagal pasirašytą sutartį bendrovei svėrimo paslaugas teiks AB „Išlaužo žuvis“. Nustatytas atliekų svoris bus registruojamas atliekų tvarkymo apskaitos žurnale. Priėmus atliekas, atliekų turėtoji bus išrašomas perdavimo-priėmimo aktas ir PVM sąskaita -faktūra.

#### *Atliekų laikymas*

UAB „Kesberta“ pastatų/statinių statybos ir griovimo metu susidariusios atliekos ir statybos ir griovimo atliekos priimtos iš kitų fizinių ir juridinių asmenų bus laikomos 0,45 ha aikštelėje su nelaidžia danga. Didžiausias vienu metu laikomų atliekų kiekis – 2018,193 t.

Statybos ir griovimo atliekos aikštelėje bus rūšiuojamos ir laikomos atskirai iki perdirbimo arba perdavimo įmonėms turinčioms teisę tvarkyti atitinkamas atliekas. Betonai, betono, plytų, čerpių ir keramikos gaminių mišiniai, gruntai ir akmenys, kelių skalda ir mišrios statybinės ir griovimo atliekos bus laikomos krūvose, kurių aukštis iki 6 m. Plytos, čerpės ir keramika bus laikomos atskirai ant 7 medinių padėklų (1mx1,2m). Medžio, stiklo atliekos, geležis ir plienas laikomi atskirai 3 metaliniuose konteineriuose, kurių talpa 10 m<sup>3</sup>. Kitos atliekos (plastikas, bituminiai mišiniai, varis, bronzos, žalvaris, aliuminis, švinas, metalų mišiniai, kabeliai, izoliacinės ir gipso izoliacinės medžiagos) bus laikomos atskirai 9 didmaišiuose, kurių vieno talpa 1 m<sup>3</sup>.

Statybos ir griovimo atliekos, iki perdirbimo ar perdavimo įmonėms turinčioms teisę tvarkyti atitinkamas atliekas, aikštelėje bus laikomos ne ilgiau kaip vienerius metus.

#### *Atliekų perdirbimas*

Planuojamos ūkinės veiklos metu nepavojingos statybinės ir griovimo atliekos (betonas, plytos, čerpės ir keramika, betono, plytų, čerpių ir keramikos gaminių mišiniai, kelių skalda, mišrios statybinės ir griovimo atliekos) bus perdirbamos atliekų tvarkymo aikštelėje, kurios plotas – 0,45 ha. Dalis atliekų susidariusių, UAB „Kesberta“ pastatų/ statinių statybos ir griovimo metu, gali būti smulkinamos statybvietsėje.

Planuojamas atliekų tvarkymo aikštelėje perdirbti atliekų kiekis – 14985,20 t/m. Atliekų perdirbimo metu bus pagaminama įvairios frakcijos skalda. Per metus planuojama pagaminti apie 14685,20 t produkcijos.

Statybinių ir griovimo atliekų perdirbimui bus naudojamas mobilus smulkinimo įrenginys Extec C12+Crusher, kurio našumas 350 t/val. Esant reikalui gali būti naudojamas ir kitų markių panašių parametru trupinimo įrenginys. Statybinių ir griovimo atliekų

perdirbimui naudojama mobili įranga atitiks statybos techniniame reglamente STR 2.01.08.2003 „Lauko sąlygomis naudojamos įrangos į aplinką skleidžiamo triukšmo valdymas“, patvirtintame Lietuvos Respublikos aplinkos ministro 2003 m. birželio 30 d. įsakymu Nr. 325 „Dėl STR 2.01.08:2003 „Lauko sąlygomis naudojamos įrangos į aplinką skleidžiamo triukšmo valdymas“ patvirtinimo“, nustatytus reikalavimus“.

Atliekos į smulkinimo įrenginį bus pakraunamos frontaliu krautuvu. Perdirbimo įrenginys statybines ir griovimo atliekas susmulkina ir išrūšiuoja į skirtingų frakcijų atsijas ir metalo atliekas. Smulkinimo įrenginyje įrengta metalo gaudyklė, kurios pagalba bus atskirtos armatūros liekanos. Plastiko atliekos bus išrenkamos rankiniu būdu.

Siekiant sumažinti kietųjų dalelių išmetimą į aplinkos orą, smulkinamos atliekos ir sijojama skalda bus drėkinamos. Drėkinimas bus vykdomas automatinio būdu technikos bunkeryje arba konvejerio kraštuose įmontuotais vandens purkštukais. Drėkinimo intensyvumas gali būti reguliuojamas prieš kiekvieną atliekų smulkinimą ar sklaidos sijojimą, atsižvelgiant į smulkinamų atliekų ar sijojamos skaldos drėgnumą bei aplinkos oro sąlygas. Gamybinės nuotekos nesusidarys, nes vanduo įsigers į smulkinamas atliekas ar sijojamą skaldą.

Statybinių ir griovimo atliekų smulkinimas statybvietėje bus vykdomas vadovaujantis LR aplinkos ministro 2006 m. gruodžio 29 d. įsakymu Nr. D1-637 patvirtintų Statybinių atliekų tvarkymo taisyklių IV skyriaus 12 punktu mišrios statybinės ir griovimo atliekos statybvietėje bus smulkinamos tik tuo atveju jei jų smulkinimas numatytas statinio statybos projekte ar griovimo projekte. Numačius mišrias statybines ir griovimo atliekas smulkinti statybvietėje, Statinio projekto pasirengimo statybai ir statybos darbų organizavimo dalyje, kai ši statinio projekto dalis privaloma pagal Statybos techninio reglamento STR 1.05.06:2005 „Statinio projektavimas“, patvirtinto LR aplinkos ministro 2004 m. gruodžio 30 d. įsakymu Nr. D1-708 reikalavimus, arba statinio griovimo projekte turi būti pateikiama ši informacija:

1. Planuojamų smulkinti statybinių atliekų prognozuojamas kiekis (svorio vienetais) ir numatomi susmukintų statybinių atliekų sunaudojimo būdai ir vietos;
2. Trumpas statybinių atliekų smulkinimo technologinio proceso aprašymas, nurodant neigiamo poveikio aplinkai ir (ar) žmonių sveikatai mažinimo priemones;
3. Informacija apie su statybvieta besiribojančius gyvenamuosius namus, veikiančias įstaigas, kultūros paveldo objektus, archeologinius, istorinius paminklus, kapines, vertingus dendrologiniu, estetiniu bei kraštovaizdžio formavimo požiūriu želdinius;
4. Fizikines, chemines (dulkės, triukšmas, vibracija ir kt.) ir (ar) kitokios taršos, galinčios sukelti pavojų aplinkai (ar) žmonių sveikatai, įvertinimas.

#### *Produkcijos realizavimas*

Atliekų perdirbimo metu pagaminta produkcija (įvairių frakcijų skalda) bus sustumiami į krūvas ir laikoma iki realizacijos. Pagaminta produkcija gali būti naudojama kaip užpildas statybinių medžiagų pramonės įmonėse (betono – gelžbetonio gamyklose), taip pat kaip pagrindinė žaliava vykstant infrastruktūrą: tai yra kelių pagrindui.

*Planas su pažymėtomis atliekų tvarkymo zonomis pateiktas priede Nr. 6.*

**12. Žaliavų naudojimas; cheminių medžiagų ir preparatų (mišinių) naudojimas, įskaitant ir pavojingų cheminių medžiagų ir preparatų (cheminių mišinių) naudojimą (nurodant jų pavojingumo klasę ir kategoriją); radioaktyviųjų medžiagų**

naudojimas; pavojingųjų (nurodant pavojingųjų atliekų technologinius srautus) ir nepavojingųjų atliekų (nurodant atliekų susidarymo šaltinį arba atliekų tipą) naudojimas; planuojamos ūkinės veiklos metu numatomas naudoti ir laikyti tokių žaliavų, medžiagų, preparatų (mišinių) ir atliekų kiekis.

Statybinių ir griovimo atliekų tvarkymo įrenginių (smulkinimo įrenginys, krautuvas, ekskavatorius) veikimui naudojamas dyzelinis kuras. Planuojamas sunaudoti dyzelinio kuro kiekis - 32 t/m. Planuojamos ūkinės veiklos metu planuojamos perdirbamos nepavojingos atliekos pateiktos 4 lentelėje.

**4 lentelė.** Planuojamos ūkinės veiklos metu tvarkomos atliekos.

Kodas	Pavadinimas	Kiekis, t/m.	Didžiausias vienu metu laikomas kiekis, t	Tvarkymas
17 01 01	Betonas	1000,000	500,000	R5 – kitų neorganinių medžiagų perdirbimas ir (arba) atnaujinimas; R13 – R1-R12 veiklomis naudoti skirtų atliekų laikymas; S2 – vežimas
17 01 02	Plytos	0,100	0,100	R5 – kitų neorganinių medžiagų perdirbimas ir (arba) atnaujinimas; R13 – R1-R12 veiklomis naudoti skirtų atliekų laikymas; S2 – vežimas
17 01 03	Čerpės ir keramika	0,100	0,050	R5 – kitų neorganinių medžiagų perdirbimas ir (arba) atnaujinimas; R13 – R1-R12 veiklomis naudoti skirtų atliekų laikymas; S2 – vežimas
17 01 07	Betono, plytų, čerpių ir keramikos gaminių mišiniai, nenurodyti 17 01 06	4132,000	500,000	R5 – kitų neorganinių medžiagų perdirbimas ir (arba) atnaujinimas; R13 – R1-R12 veiklomis naudoti skirtų atliekų laikymas; S2 – vežimas
17 02 01	Medis	0,020	0,010	R13 – R1-R12 veiklomis naudoti skirtų atliekų laikymas; S2 – vežimas
17 02 02	Stiklas	0,010	0,010	R13 – R1-R12 veiklomis naudoti skirtų atliekų laikymas;



				S2 – vežimas
17 02 03	Plastikas	0,020	0,010	R13 – R1-R12 veiklomis naudoti skirtų atliekų laikymas; S2 – vežimas
17 03 02	Bituminiai mišiniai, nenurodyti 17 03 01	0,010	0,010	R13 – R1-R12 veiklomis naudoti skirtų atliekų laikymas; S2 – vežimas
17 04 05	Geležis ir plienas	10,736	2,000	R13 – R1-R12 veiklomis naudoti skirtų atliekų laikymas; S2 – vežimas
17 04 11	Kabeliai, nenurodyti 17 04 10	0,002	0,001	R13 – R1-R12 veiklomis naudoti skirtų atliekų laikymas; S2 – vežimas
17 05 04	Gruntas ir akmenys, nenurodyti 17 05 03	4,000	1,000	R13 – R1-R12 veiklomis naudoti skirtų atliekų laikymas; S2 – vežimas
17 05 08	Kelių skalda, nenurodyta 17 05 07	150,000	15,000	R5 – kitų neorganinių medžiagų perdirbimas ir (arba) atnaujinimas; R13 – R1-R12 veiklomis naudoti skirtų atliekų laikymas; S2 – vežimas
17 06 04	Izoliacinės medžiagos, nenurodytos 17 06 01 ir 17 06 03	0,001	0,001	R13 – R1-R12 veiklomis naudoti skirtų atliekų laikymas; S2 – vežimas
17 08 02	Gipso izoliacinės medžiagos, nenurodytos 17 08 01	0,001	0,001	R13 – R1-R12 veiklomis naudoti skirtų atliekų laikymas; S2 – vežimas
17 09 04	Mišrios statybinės ir griovimo atliekos, nenurodytos 17 09 01, 17 09 02 ir 17 09 03	9703,000	1000,000	R5 – kitų neorganinių medžiagų perdirbimas ir (arba) atnaujinimas; R13 – R1-R12 veiklomis naudoti skirtų atliekų laikymas; S2 – vežimas

**13. Gamtos išteklių (gyvosios ir negyvosios gamtos elementų) – vandens, žemės (jos paviršiaus ir gelmių), dirvožemio, biologinės įvairovės naudojimo mastas ir regeneracijos galimybės.**

Technologinio proceso metu, siekiant sumažinti kietųjų dalelių išmetimą į aplinkos orą, smulkinamos statybinės atliekos ir sijojama skalda bus drėkinamos vandeniui. Vanduo technologiniam procesui bus naudojamas iš šalia atliekų perdirbimo aikštelės esančio vandens telkinio. Drėkinimo intensyvumas bus reguliuojamas atsižvelgiant į smulkinamų atliekų ar sijojamos skaldos drėgnumą bei aplinkos oro sąlygas. Planuojama, kad drėkinimui bus sunaudojama apie 200 m<sup>3</sup>/m. vandens.

Vadovaujantis Lietuvos Respublikos Statybos ir urbanistikos ministerijos ir Lietuvos Respublikos aplinkos apsaugos departamento 1991 m. birželio 24 d. įsakymu Nr. 79/76 patvirtintomis „Vandens vartojimo normomis RSN 26-90“, minimalus geriamojo vandens kiekis vienam darbuotojui – 25 l/parą. Planuojamos ūkinės veiklos metu dirbs 3 darbuotojai, tai sunaudojamo vandens kiekis bus apie 75 l/parą. Vanduo buitiniams reikmėms bus tiekiamas plastikinėse tarose.

Kiti gamtos ištekliai planuojamos ūkinės veiklos metu naudojami nebus.

**14. Duomenys apie energijos, kuro ir degalų naudojimą (planuojamas sunaudoti kiekis per metus).**

Statybinių ir griovimo atliekų tvarkymo įrenginių (smulkinimo įrenginys, krautuvas, ekskavatorius) veikimui naudojamas dyzelinis kuras. Planuojamas sunaudoti dyzelinio kuro kiekis - 32 t/m.

Administracinių patalpų šildymui ir apšvietimui bus naudojamas kietojo biokuro katilas, kurio galia apie 200 kW. Planuojamas sunaudoti kietojo biokuro kiekis – 20 m<sup>3</sup>/m.

**15. Pavojingųjų, nepavojingųjų ir radioaktyviųjų atliekų susidarymas, nurodant atliekų susidarymo vietą, kokios atliekos susidaro (atliekų susidarymo šaltinis arba atliekų tipas), planuojamas jų kiekis, jų tvarkymas.**

Statybinių ir griovimo atliekų smulkinimo metu susidarys nepavojingos metalo ir plastiko atliekos. Smulkinimo įrenginyje įrengta metalo gaudyklė, kurios pagalba bus atskirtos armatūros liekanos. Plastiko atliekos bus išrenkamos rankiniu būdu. Planuojama, kad perdirbant 14985,20 t/m. statybinių ir griovimo atliekų, susidarys apie 300,00 t/m. nepavojingų metalo ir plastiko atliekų.

Susidariusios nepavojingos atliekos bus laikomos atliekų tvarkymo aikštelėje vadovaujantis Lietuvos Respublikos aplinkos ministro patvirtintomis Atliekų tvarkymo taisyklėmis. Susidariusios atliekos iki perdavimo įmonėms, turinčioms teisę tvarkyti atitinkamas atliekas, bus laikomos atliekų tvarkymo aikštelėje ne ilgiau kaip vienerius metus.

**16. Nuotekų susidarymas, preliminarus jų kiekis ir užterštumas, jų tvarkymas.**

Statybinių ir griovimo atliekų tvarkymo metu gamybinės nuotekos nesusidarys. Technologinio proceso metu, drėkinimui naudojamas vanduo įsigers į smulkinamas atliekas ir sijojamą skaldą, todėl gamybinės nuotekos nesusidarys.

Paviršinės nuotekos, surenkamos nuo atliekų tvarkymo aikštelės, kurios plotas – 0,45 ha, bus išvalomos ir išleidžiamos į paviršinių nuotekų rezervuarą, kurio talpa 3 m<sup>3</sup>. Planuojamas paviršinių nuotekų kiekis:

$$W_f = H_f \times p_s \times F \times K = 700\text{mm} \times 0,4 \times 0,45\text{ha} \times 1 = 126 \text{ m}^3/\text{m}.$$

Nuotekų valymui planuojama įrengti smėlio-naftos gaudyklę, kurios našumas vadovaujantis Paviršinių nuotekų tvarkymo reglamentu bus ne mažesnis nei 9 l/s. Rezervuarui prisipildžius nuotekos bus išsiurbiamos ir perduodamos įmonei, turinčiai teisę vykdyti atitinkamą veiklą.

Vadovaujantis Lietuvos Respublikos aplinkos ministro 2006 m. gruodžio 29 d. įsakymu Nr. D1-629 „Geriamojo vandens tiekimo ir nuotekų tvarkymo infrastruktūros naudojimo ir priežiūros taisyklės“, vandens tiekėjo priimtų buitinių nuotekų kiekis yra prilyginamas patiekto geriamojo vandens kiekiui. Planuojamos ūkinės veiklos metu susidariusios buitinės nuotekos bus išleidžiamos į rezervuarą, kurio talpa 4 m<sup>3</sup>. Pagal pasirašytą sutartį, rezervuarui prisipildžius, buitinės nuotekos perduodamos UAB „Kauno vandenys“.

### 17. Cheminės taršos susidarymas (oro, dirvožemio, vandens teršalų, nuosėdų susidarymas, preliminarus jų kiekis ir teršalų skaičiavimai, atitiktis ribiniams dydžiams) ir jos prevencija.

Siekiant įvertinti UAB „Kesberta“ planuojamos ūkinės veiklos – statybinių ir griovimo atliekų tvarkymo – poveikį aplinkos orui, 2017 m. lapkričio mėn. buvo atlikti aplinkos oro teršalų sklaidos skaičiavimai. Skaičiavimai atlikti naudojant matematinio modelio programą AERMOD View, kuris yra įtrauktas į LR Aplinkos ministerijos rekomenduojamų modelių, skirtų vertinti poveikį aplinkai, sąrašą. Gauti rezultatai lyginami tiek su Europos Sąjungos, tiek su Lietuvos Respublikos teisės aktų bei norminių dokumentų reikalavimais.

Teršalų pasiskirstymui aplinkoje didelę įtaką turi meteorologinės sąlygos, todėl buvo naudoti 2011–2015 m. Lietuvos HMT pateikti artimiausios automatinės Kauno meteorologinės stoties matavimų duomenys.

Atliekant aplinkos oro teršalų sklaidos skaičiavimus, buvo įvertinti šie taršos šaltiniai:

1. Stacionarus taršos šaltinis - mišrių griovimo ir statybinių atliekų iškrovimo, smulkinimo ir laikymo aikštelė;
2. Mobilūs taršos šaltiniai – darbuotojų lengvieji automobiliai, sunkiasvorė transporto priemonė ir krautuvai.

Skaičiavimų metu buvo nustatyta, kad pagrindinių aplinkos oro teršalų (CO, NO<sub>2</sub>, KD<sub>10</sub>, KD<sub>2,5</sub>) ir specifinių aplinkos oro teršalų (angliavandenilių) pažemio koncentracijos tiek be fono, tiek ir įvertinus foną, planuojamos ūkinės veiklos teritorijoje ir už jos ribų neviršija ribinių verčių, nustatytų žmonių sveikatos apsaugai.

**5 lentelė.** Pagrindinių ir specifinių aplinkos oro teršalų ribinė vertė.

Eil. Nr.	Teršalo pavadinimas	Ribinė vertė, nustatyta žmonių sveikatos apsaugai			
		1 valandos	8 val. vid.	24 valandų	Metinė
1.	Angliavandeniliai (CH)	1 mg (0,5 val.)*	-	-	-
2.	Anglies monoksidas (CO)	-	10 mg/m <sup>3</sup>	-	-
3.	Azoto dioksidas (NO <sub>2</sub> )	200 µg/m <sup>3</sup>	-	-	40 µg/m <sup>3</sup>
4.	Kietosios dalelės (KD <sub>10</sub> )	-	-	50 µg/m <sup>3</sup>	40 µg/m <sup>3</sup>
5.	Kietosios dalelės (KD <sub>2,5</sub> )	-	-	-	25 µg/m <sup>3</sup>

\*Atsižvelgiant į AAA direktoriaus 2012 m. sausio 26 d. įsakymą Nr. AV-14, jeigu modelis neturi galimybės skaičiuoti pusės valandos koncentracijos, skaičiuojamas 98,5-asis procentilis nuo valandinių verčių, kuris lyginamas su pusės valandos ribine verte.

**6 lentelė.** Apskaičiuotos pagrindinių ir specifinių aplinkos oro teršalų koncentracijos.

Eil. Nr.	Teršalo pav.	Be fono, µg/m <sup>3</sup>				Su fonu, µg/m <sup>3</sup>			
		1 val.	8 val. vid.	24 val.	Metinė	1 val.	8 val. vid.	24 val.	Metinė

1.	CH	0,08	-	-	-	-	-	-	-
2.	CO	-	0,6	-	-	-	190,6	-	-
3.	NO <sub>2</sub>	0,035	-	-	0,0015	2,93	-	-	2,9
4.	KD <sub>10</sub>	-	-	38,3	15,6	-	-	48,7	26,6
5.	KD <sub>2,5</sub>	-	-	-	7,8	-	-	-	13,8

*Aplinkos oro teršalų sklaidos modeliavimo žemėlapiai pateikti priede Nr. 2.*

Kita cheminė tarša planuojamos ūkinės veiklos metu sukeliama nebus.

**18. Taršos kvapais susidarymas (kvapo emisijos, teršalų skaičiavimai, atitiktis ribiniams dydžiams) ir jos prevencija.**

UAB „Kesberta“ planuojama ūkinė veikla kvapų susidarymo nesąlygos.

**19. Fizikinės taršos susidarymas (triukšmas, vibracija, šviesa, šiluma, jonizuojančioji ir nejonizuojančioji (elektromagnetinė) spinduliuotė ir stacionarių triukšmo šaltinių emisijos, teršalų skaičiavimai, atitiktis ribiniams dydžiams) ir jos prevencija.**

Siekiant įvertinti UAB „Kesberta“ planuojamos ūkinės veiklos sukeliama triukšmą 2017 m. lapkričio mėn. buvo atlikti triukšmo lygio sklaidos skaičiavimai. Triukšmo lygio sklaidos skaičiavimai planuojamos ūkinės veiklos teritorijoje ir aplink esančioje artimiausioje gyvenamoje aplinkoje buvo atlikti kompiuterine programa Cadna/A. Programa Cadna/A, yra įtraukta į LR Aplinkos ministerijos rekomenduojamų modelių, skirtų vertinti poveikį aplinkai, sąrašą.

Planuojamos ūkinės veiklos teritorijoje triukšmą skleisiantys ir triukšmo lygio sklaidos skaičiavimuose įvertinti mobilūs triukšmo šaltiniai yra:

1. sunkiasvorės transporto priemonės. Skaičiavimuose priimta, kad laikotarpyje 8.00–17.00 val. gali atvykti iki 4 sunkiasvorių transporto priemonių (maksimaliai 1 transporto priemonė per valandą). Sunkiasvorių transporto priemonių manevravimas teritorijoje įvertintas kaip linijinis triukšmo taršos šaltinis;

2. dvi lengvųjų automobilių stovėjimo aikštelės (bendras plotas 900 m<sup>2</sup>), talpinančios 20 automobilių vienu metu. Aikštelėje planuojamas lengvojo transporto priemonių srautas sieks iki 2 aut./val. Automobiliai bus statomi darbo laiko metu, t. y. 8.00–17.00 val. Triukšmo sklaidos skaičiavimuose aikštelės įvertintos kaip ploto triukšmo šaltiniai;

3. aikštelėje manevruosiantis krautuvas (150 kW). Skaičiavimuose krautuvo manevravimo trajektorija įvertinta kaip linijinis triukšmo šaltinis, maksimaliai skleidžiantis triukšmą 8 valandų laikotarpyje 8.00–17.00 val. Krautuvo skleidžiamas triukšmas 111 dB(A). Triukšmo lygis priimamas iš analogiško 150 kW galingumo krautuvo techninių specifikacijų.

Skaičiavimuose priimama, kad planuojamos ūkinės veiklos teritorijoje manevruosiančio transporto vidutinis greitis sieks iki 10 km/val.

Planuojamos ūkinės veiklos teritorijoje triukšmą skleisiantys ir triukšmo lygio sklaidos skaičiavimuose įvertinti stacionarūs laikotarpyje 8.00 – 17.00 val. veikiantys triukšmo šaltiniai yra:

1. smulkintuvas – mobilus įrenginys, veikiantis darbo valandomis 8.00–17.00 val. Remiantis analogiško smulkintuvo techninėmis specifikacijomis (Priedas 1), jo skleidžiamas triukšmo lygis priimamas 98 dB(A). Teritorija, kurioje veiks smulkintuvas, įvertinta kaip plotinis triukšmo šaltinis;

2. lauke vykdomi krovos darbai, skleisiantys 93 dB(A) triukšmą. Teritorija, kurioje bus vykdomi krovos darbai, įvertinta kaip plotinis triukšmo šaltinis.

Planuojama ūkinė veikla bus vykdoma dienos metu (8.00–17.00 val.), todėl skaičiuotas tik dienos triukšmo lygis.

Atlikus skaičiavimus nustatyta, kad planuojamos ūkinės veiklos sukeliamas ekvivalentinis triukšmo lygis nei ūkinės veiklos teritorijoje (32-53 dBA), nei artimiausioje gyvenamojoje aplinkoje (34-42 dBA) dienos metu neviršys didžiausių leidžiamų ekvivalentinių triukšmo ribinių dydžių, reglamentuojamų ūkinės veiklos objektams pagal HN 33:2011 1 lentelės 4 punktą.

Suskaičiuotas aplinkinėse gatvėse pravažiuosiančio transporto sukeliamas ekvivalentinis triukšmas nei ūkinės veiklos aplinkoje (34-53 dBA), nei artimiausioje gyvenamojoje aplinkoje (39-45 dBA) dienos metu neviršys didžiausių leidžiamų ekvivalentinių triukšmo ribinių dydžių, reglamentuojamų pagal HN 33:2011 1 lentelės 3 punktą. Triukšmo sklaidos žemėlapiai pateikti priede Nr. 3.

Kita fizikinė tarša planuojamos ūkinės veiklos metu sukeliama nebus.

#### **20. Biologinės taršos susidarymas (pvz., patogeniniai mikroorganizmai, parazitiniai organizmai) ir jos prevencija.**

UAB „Kesberta“ planuojamos ūkinės veiklos metu biologinės taršos nesukels.

#### **21. Planuojamos ūkinės veiklos pažeidžiamumo rizika dėl ekstremaliųjų įvykių (pvz., gaisrų, didelių avarių, nelaimių (pvz., potvynių, jūros lygio kilimo, žemės drebėjimų)) ir (arba) susidariusių ekstremaliųjų situacijų, įskaitant tas, kurias gali lemti klimato kaita; ekstremaliųjų įvykių ir ekstremaliųjų situacijų tikimybė ir jų prevencija.**

Vadovaujantis Priešgaisrinės apsaugos ir gelbėjimo departamento prie Vidaus reikalų ministerijos direktoriaus 2010 m. balandžio 19 d. įsakymu Nr. 1-134 (2014 m. sausio 30d. redakcija) patvirtintais Kriterijais ūkio subjektams ir kitoms įstaigoms, kurių vadovai turi organizuoti ekstremaliųjų situacijų valdymo planų rengimą, derinimą ir tvirtinimą, ir ūkio subjektams, kurių vadovai turi sudaryti ekstremaliųjų situacijų operacijų centrą UAB „Kesberta“, adresu Samapolės g. 4, Laukiškių k., Prienų r., bus parengtas ekstremaliųjų situacijų valdymo planas.

#### **22. Planuojamos ūkinės veiklos rizika žmonių sveikatai (pvz., dėl vandens, žemės, oro užterštumo, kvapų susidarymo).**

UAB „Kesberta“ planuojamos ūkinės veiklos metu rizika žmonių sveikatai sukeliama nebus.

Statybinių ir griovimo atliekų tvarkymo metu gamybinės nuotekos nesusidarys. Technologinio proceso metu, drėkinimui naudojamas vanduo įsigers į smulkinamas atliekas ir sijojamą skaldą, todėl gamybinės nuotekos nesusidarys.

Paviršinės nuotekos, surenkamos nuo atliekų tvarkymo aikštelės, kurios plotas – 0,45 ha, bus išvalomos ir išleidžiamos į paviršinių nuotekų rezervuarą. Nuotekų valymui planuojama įrengti smėlio-naftos gaudyklę, kurios našumas atitiks Paviršinių nuotekų tvarkymo reglamente nurodytus reikalavimus. Rezervuarui prisipildžius nuotekos bus išsiurbiamos ir perduodamos įmonei, turinčiai teisę vykdyti atitinkamą veiklą

Atlikus aplinkos oro teršalų sklaidos skaičiavimus, buvo nustatyta, kad pagrindinių aplinkos oro teršalų (CO, NO<sub>2</sub>, KD10, KD2.5) ir specifinių aplinkos oro teršalų (angliavandenilių) pažemio koncentracijos tiek be fono, tiek ir įvertinus foną, planuojamos ūkinės veiklos teritorijoje ir už jos ribų neviršija ribinių verčių, nustatytų žmonių sveikatos apsaugai.

#### **23. Planuojamos ūkinės veiklos sąveika su kita vykdoma ūkine veikla ir (ar) pagal teisės aktų reikalavimus patvirtinta ūkinės veiklos plėtra (pvz., pagal patvirtintų ir galiojančių teritorijų planavimo dokumentų sprendinius) gretimuose žemės sklypuose ir (ar) teritorijose (tiesiogiai besiribojančiose arba esančiose netoli planuojamos ūkinės veiklos vietos, jeigu dėl**

**planuojamos ūkinės veiklos masto juse tikėtinas reikšmingas poveikis aplinkai). Galimas trukdžių susidarymas (pvz., statybos metu galimi transporto eismo ar komunalinių paslaugų tiekimo sutrikimai).**

UAB „Kesberta“ planuojama ūkinė veikla – statybinių atliekų perdirbimas – su kita ūkine veikla nesąveikaus.

**24. Planuojamos ūkinės veiklos vykdymo terminai ir eiliškumas (pvz., teritorijos parengimas statybai, statinių statybų pradžia, technologinių linijų įrengimas, teritorijos sutvarkymas).**

UAB „Kesberta“ planuojamos ūkinės veiklos numatoma eksploatacijos pradžia – 2018 m. Numatomi veiklos vykdymo terminai ir eiliškumas:

2018 m. I ketv. – poveikio aplinkai vertinimo procedūros;

2018 m. I ketv. – poveikio visuomenės sveikatai vertinimo procedūros (SAZ nustatymas);

2018 m. II ketv. – inžinerinių statinių (aikštelė, nuotekų surinkimo sistema) įrengimas.

## TREČIASIS SKIRSNIS

### PLANUOJAMOS ŪKINĖS VEIKLOS VIETA

**25. Planuojamos ūkinės veiklos vieta (adresas) pagal Lietuvos Respublikos teritorijos administracinius vienetus, jų dalis, gyvenamąsias vietas (apskritis; savivaldybė; seniūnija; miestas, miestelis, kaimas ar viensėdis) ir gatvę; teritorijos, kurioje planuojama ūkinė veikla, žemėlapis su gretimbėmis ne senesnis kaip 3 metų (ortofoto ar kitame žemėlapyje, kitose grafinės informacijos pateikimo priemonėse apibrėžta planuojamos ūkinės veiklos teritorija, planų mastelis pasirenkamas atsižvelgiant į planuojamos ūkinės veiklos teritorijos ir teritorijų, kurias planuojama ūkinė veikla gali paveikti, dydžius); informacija apie teisę valdyti, naudoti ar disponuoti žemės sklypą ar teritorijas, kuriose yra planuojama ūkinė veikla (privati, savivaldybės ar valstybinė nuosavybė, nuoma pagal sutartį); žemės sklypo planas, jei parengtas.**

UAB „Kesberta“ planuojama ūkinė veikla – statybinių ir griovimo atliekų tvarkymas – bus vykdoma adresu Prienų r. sav., Pakuonio sen., Laukiškių k., Samapolės g. 4. Žemės sklypas (kad. Nr. 6948/0001:162) pagal nuosavybės teisę priklauso Kęstučiui Grabauskui. UAB „Kesberta“ žemės sklypu naudosis pagal 2017 m. birželio 16 d. panaudos sutartį. *2017-06-16 panaudos sutarties kopija pateikta priede Nr. 4. Žemės sklypo planas M1:1000 pateiktas priede Nr. 5.*

Žemės sklypas, kuriame bus vykdoma planuojama ūkinė veikla, šiaurės-rytų kryptimi ribojasi su gyvenamosios paskirties urbanizuota teritorija. Gyvenamasis namas nuo veiklos vykdymo vietos nutolęs apie 80,0 m atstumu (žr. 1 pav.). Visuomeninės paskirties objektų planuojamos ūkinės veiklos gretimbėse ir 1 km atstumu nėra. Artimiausia gydymo įstaiga, Išlaužo ambulatorija, Liepų g. 1, Išlaužas, nuo statybinių atliekų perdirbimo aikštelės nutolusi apie 2,20 km atstumu. Artimiausia ugdymo įstaiga, Prienų r. Išlaužo pagrindinė mokykla, Mokyklos g. 1, Išlaužas, nuo planuojamos veiklos nutolusi 2,60 km atstumu (žr. 2 pav.).



#### SUTARTINIAI ŽYMĖJIMAI

— Žemės sklypo (kad. Nr. 6948/001:162) ribos

Urbanizuota gyvenamoji teritorija

Atliekų tvarkymo aikštelė

**1 paveikslas.** Planas su pažymėta planuojamos ūkinės veiklos teritorija ir jos gretimbėmis.



#### SUTARTINIAI ŽYMĖJIMAI

- Atliekų tvarkymo aikštelė
- 1 Ugdymo įstaiga
- 2 Gydyimo įstaiga

**2 paveikslas.** Planas su pažymėtais visuomeninės paskirties objektais.

**26. Planuojamos ūkinės veiklos teritorijos, gretimų žemės sklypų ar teritorijų funkcinis zonavimas ir teritorijos naudojimo reglamentas pagal patvirtintus teritorijų planavimo dokumentus, taikomos specialiosios žemės naudojimo sąlygos. Informacija apie vietovės inžinerinę infrastruktūrą, urbanizuotas teritorijas (gyvenamąsias, pramonines, rekreacines, visuomeninės paskirties), esamus statinius ir šių teritorijų ir (ar) statinių atstumus nuo planuojamos ūkinės veiklos vietos (objekto ar sklypo, kai toks suformuotas, ribos).**

Vadovaujantis 2017 m. nekilnojamojo turto registro centrinio duomenų banko išrašu planuojama ūkinė veikla bus vykdoma kitos žemės paskirties teritorijoje. Žemės sklypui nustatytos specialiosios naudojimo sąlygos:

XXI. Žemės sklypai, kuriuose įrengtos valstybei priklausančios melioracijos sistemos bei įrenginiai;














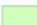


- XX. Požeminio vandens vandenviečių apsaugos zonos;
- XVII. Valstybinio geodezinio pagrindo punktų apsaugos zonos;
- VI. Elektros linijų apsaugos zonos;
- II. Kelių apsaugos zonos.

Žemės sklype yra nenaudojamas geriamojo vandens artezinis gręžinys, kuriam nustatyta požeminio vandens vandenviečių apsaugos zona. Artezinis gręžinys ir jam nustatyta požeminio vandens vandenviečių apsaugos zona į atliekų tvarkymo aikštelę nepatenka. Veiklos vykdytojas artezinį gręžinį planuoja panaikinti.

Pagal 2008-2018 m. Prienų rajono savivaldybės bendrąjį planą planuojamos ūkinės veiklos teritorija šiaurinėje pusėje ribojasi su vietinės reikšmės keliu (Samapolės g.). Pietinėje, rytinėje ir vakarinėje pusėse PŪV teritorija ribojasi su žemės ūkio paskirties žemės sklypais, o šiaurės - rytų kryptimi - su gyvenamosios paskirties urbanizuota teritorija. Gyvenamasis namas nuo veiklos vykdymo vietos nutolęs apie 80,0 m atstumu. Planuojamos ūkinės veiklos gretimybėse urbanizuotų pramonės, rekreacinės ir visuomeninės paskirties teritorijų nėra.



#### SUTARTINIAI ŽYMĖJIMAI

	Planuojamos ūkinės veiklos teritorija		Urbanistinės plėtros teritorijos
	Žemės ūkio teritorijos		Esamos urbanizuotos teritorijos
	Gamtinio karkaso teritorijos (tausojančio žemės ūkio)		Esamos pramoninės teritorijos (Registrų centro duomenimis)
	Žemės ūkio teritorijos rekomenduojamos (tinkamos) miškų plėtrai		Pramoninės / Inžinerinės infrastruktūros teritorijos
	Inžinerinės infrastruktūros teritorijos		Esamos komercinės teritorijos (Registrų centro duomenimis)
	Miškai		Rekreacinės teritorijos (ilgalaikio poilsio)
	Vandens		Rekreacinė teritorija, kuri siūloma įteisinti NKRP planavimo schemeje

**3 paveikslas.** Ištrauka iš Prienų rajono teritorijos bendrojo plano.

**27. Informacija apie planuojamos ūkinės veiklos teritorijoje ir gretimuose žemės sklypuose ar teritorijose esančius žemės gelmių išteklius, dirvožemį; geologinius procesus ir reiškinius (pvz., erozija, sufozija, karstas, nuošliaužos), geotopus, kurių duomenys kaupiami GEOLIS (geologijos informacijos sistema) duomenų bazėje (<https://epaslaugos.am.lt/>).**

UAB „Kesberta“ planuojamos ūkinės veiklos gretimybėse ir 1 km atstumu eksploatuojamų ar išžvalgytų žemės gelmių išteklių telkinių nėra. Artimiausias naudingų iškasenų telkinys, nenaudojamas molio karjeras (Nr. 1654), nuo statybinių atliekų perdirbimo aikštelės nutolęs 2,30 km atstumu. Artimiausia vandenvietė, gėlo geriamojo vandens (Nr. 2758), nuo planuojamos veiklos nutolusi 1,20 km atstumu. Planuojamos ūkinės veiklos teritorijoje ir 9 km atstumu geotopų, geologinių procesų ir reiškinių nėra.



**4 paveikslas.** Planas su pažymėtu naudingų iškasenų telkiniu.



**5 paveikslas.** Planas su pažymėta vandenviete.

**28. Informacija apie planuojamos ūkinės veiklos teritorijoje ir gretimuose žemės sklypuose ar teritorijose esantį kraštovaizdį, jo charakteristiką (vyraujantis tipas, natūralumas, mozaikiškumas, įvairumas, kultūrinės vertybės, tradiciškumas, reikšmė regiono mastu, estetinės ypatybės, svarbiausios regyklos, apžvalgos taškai ir panoramos (sklypo apžvelgiamumas ir padėtis svarbiausių objektų atžvilgiu), lankytinos ir kitos rekreacinės paskirties vietos), gamtinį karkasą, vietovės reljefą. Ši informacija pateikiama vadovaujantis Europos kraštovaizdžio konvencijos, Europos Tarybos ministrų**

komiteto 2008 m. rekomendacijų CM/Rec (2008)3 valstybėms narėms dėl Europos kraštovaizdžio konvencijos įgyvendinimo gairių nuostatomis (<http://www.am.lt/VI/index.php#a/12929>), Lietuvos kraštovaizdžio politikos kryptių aprašu, patvirtintu Lietuvos Respublikos Vyriausybės 2004 m. gruodžio 1 d. nutarimu Nr. 1526 „Dėl Lietuvos Respublikos kraštovaizdžio politikos kryptių aprašo patvirtinimo“, Nacionalinio kraštovaizdžio tvarkymo plano, patvirtinto Lietuvos Respublikos aplinkos ministro 2015 m. spalio 2 d. įsakymu. Nr. D1-703 „Dėl Nacionalinio kraštovaizdžio tvarkymo plano patvirtinimo“, sprendiniais ir Lietuvos Respublikos kraštovaizdžio erdvinės struktūros įvairovės ir jos tipų identifikavimo studija ([http://www.am.lt/VI/article.php3?article\\_id=13398](http://www.am.lt/VI/article.php3?article_id=13398)), kurioje vertingiausios estetiniu požiūriu Lietuvos kraštovaizdžio vizualinės struktūros yra išskirtos šioje studijoje pateiktame Lietuvos kraštovaizdžio vizualinės struktūros žemėlapyje ir pažymėtos indeksais V3H3, V2H3, V3H2, V2H2, V3H1, V1H3, ir kurių vizualinis dominantiškas yra a, b, c.

Vadovaujantis Lietuvos kraštovaizdžio vizualinės struktūros žemėlapiu planuojama ūkinė veikla bus vykdoma vietovėje, kurios kraštovaizdis pažymėtas indeksu V0H3-d:

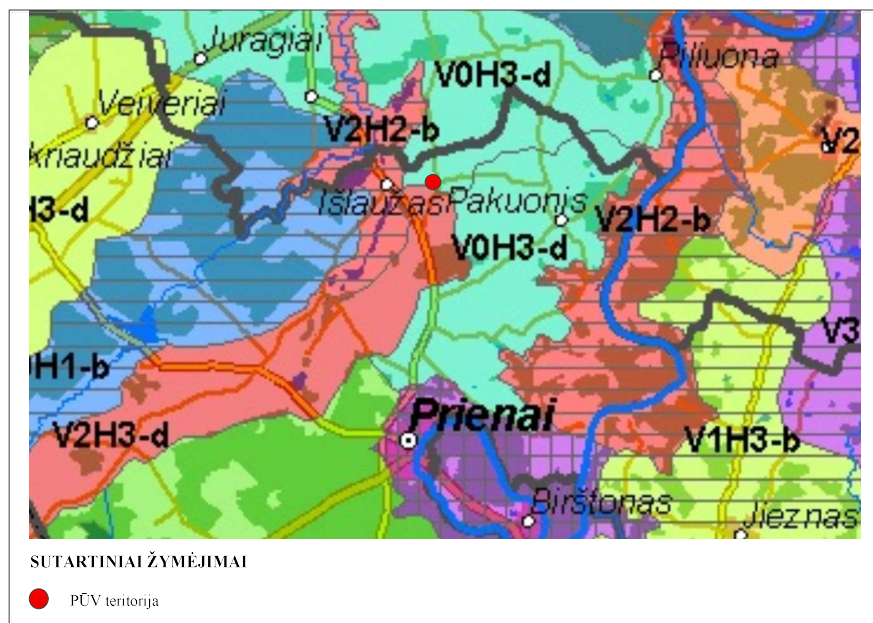
V0 – neišreikšta vertikalioji sąskaida (lygumini kraštovaizdis su 1 lygmens videotopais);

H3 – vyraujančių atvirų pilnai apžvelgiamų erdvių kraštovaizdis;

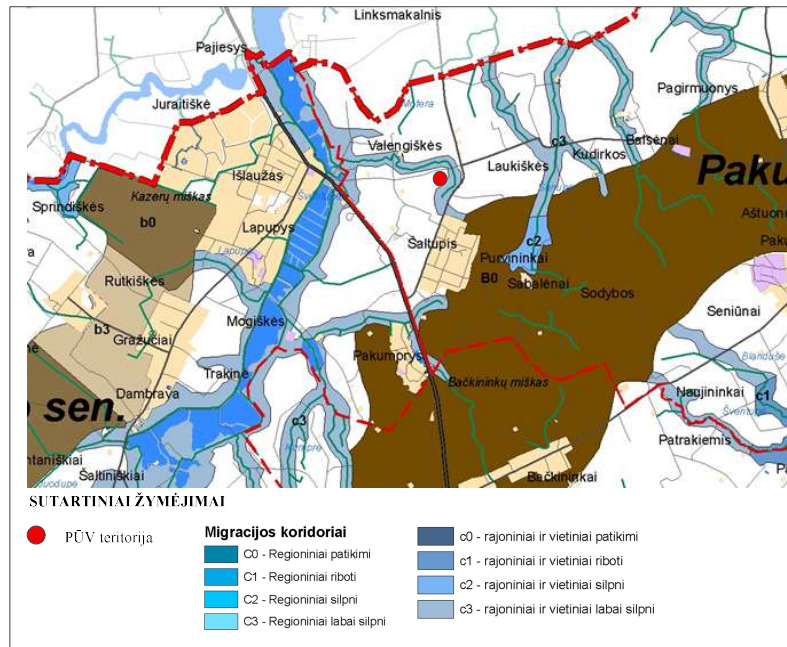
d – kraštovaizdžio erdvinė struktūra neturi išreikštų dominantų.

Vadovaujantis 2008-2018 m. Prienų rajono teritorijos bendrojo plano gamtinio karkaso brėžiniu statybinių atliekų tvarkymo aikštelė rytinėje pusėje ribojasi su gamtinio karkaso migraciniu koridoriumi (c2 – rajoninis ir vietinis silpnas).

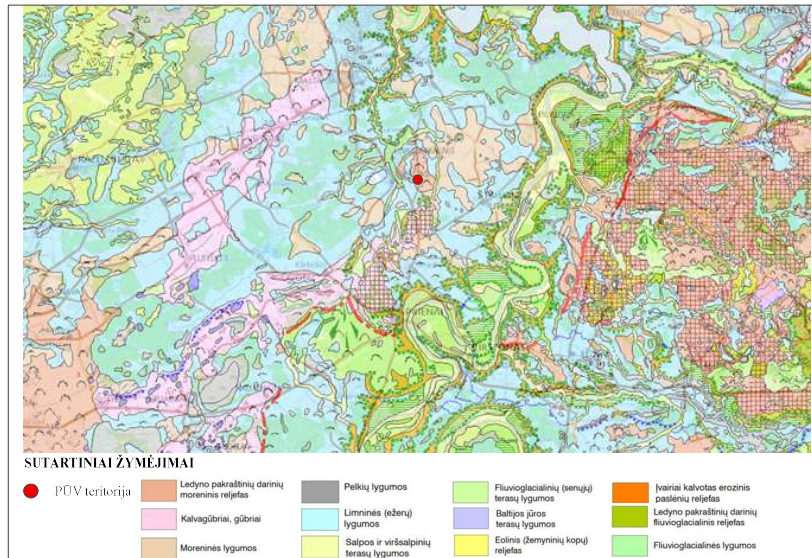
Vietovėje, kurioje bus vykdoma planuojama ūkinė veikla, susiformavęs viršutinio pleistoceno Vėlyvojo Nemuno ledynmečio glacialinis (ledyno pakraštinių darinių moreninis) reljefas.



**6 paveikslas.** Ištrauka iš Lietuvos kraštovaizdžio vizualinės struktūros žemėlapiu.



7 paveikslas. Ištrauka iš Prienų rajono teritorijos bendrojo plano, gamtinio karkaso brėžinio.



**8 paveikslas.** Ištrauka iš geomorfologinio žemėlapio.

**29. Informacija apie planuojamos ūkinės veiklos teritorijoje ir gretimuose žemės sklypuose ar teritorijose esančias saugomas teritorijas, įskaitant Europos ekologinio tinklo „Natura 2000“ teritorijas, ir jose saugomas Europos Bendrijos svarbos natūralias buveines bei rūšis, kurios registruojamos Saugomų teritorijų valstybės kadastro duomenų bazėje (<https://stk.am.lt/portal/>) ir šių teritorijų atstumus nuo planuojamos ūkinės veiklos vietos (objekto ar sklypo, kai toks suformuotas, ribos).**

UAB „Kesberta“ planuojamos ūkinės veiklos teritorijoje ir 1 km atstumu saugomų teritorijų nėra. Artimiausia saugoma teritorija, Nemuno kilpų regioninis parkas (kodas 0700000000024) ir Ošvenčios hidrografinis draustinis (kodas 0210300000072), nuo statybinių atliekų tvarkymo aikštelės nutolusi apie 8,60 km atstumu. Ošvenčios upė ir jos slėniai priskirti Natura2000 tinklui, kuris nuo planuojamos ūkinės veiklos nutolęs 8,60 km atstumu. Priskyrimo tinklui tikslas – nesusivėrusios žemyninės smiltpievės (2330), Vakarų taiga (9010), žolių turtingi eglynai (9050), skroblynai (9160), aliuviniai miškai (91E0).





**9 paveikslas.** Planas su pažymėta saugoma teritorija.

**30. Informacija apie planuojamos ūkinės veiklos teritorijoje ir gretimuose žemės sklypuose ar teritorijose esančią biologinę įvairovę:**

**30.1. biotopus, buveines (įskaitant Europos Bendrijos svarbos natūralias buveines, kurių erdviniai duomenys pateikiami Lietuvos erdvinės informacijos portale [www.geoportal.lt/map](http://www.geoportal.lt/map)): miškus, jų paskirtį ir apsaugos režimą (informacija kaupiama Lietuvos Respublikos miškų valstybės kadastre), pievas (išskiriant natūralias), pelkes, vandens telkinius ir jų apsaugos zonas, juostas, jūros aplinką ir kt., jų gausumą, kiekį, kokybę ir regeneracijos galimybes, natūralios aplinkos atsparumą;**

UAB „Kesberta“ planuojamos ūkinės veiklos teritorijoje biotopų nėra. Artimiausia miško žemė (sklypo Nr. 6948-0001-0090), kurios plotas – 1,2044 ha., nuo statybinių atliekų tvarkymo aikštelės nutolusi 1,10 km. Miškas priskiriamas IV grupei – ūkiniai miškai. Durpingi pažemėjimai nuo planuojamos ūkinės veiklos nutolę apie 8,80 km atstumu. Artimiausias vandens telkinys, kuriam nustatyta paviršinio vandens telkinių pakrančių apsaugos juosta (2,46 ha) ir paviršinio vandens telkinių apsaugos zona (0,25 ha), nuo planuojamos statybinių atliekų tvarkymo aikštelės nutolęs 100,0 m atstumu. Informacijos apie vandens telkinį Lietuvos Respublikos upių, ežerų ir tvenkinių kadastre nėra.



**10 paveikslas.** Planas su pažymėta miško žemės teritorija.

**30.2. augaliją, grybiją ir gyvūniją, ypatingą dėmesį skiriant saugomoms rūšims, jų augavietėms ir radavietėms, kurių informacija kaupiama SRIS (saugomų rūšių informacinė sistema) duomenų bazėje (<https://epaslaugos.am.lt/>), jų atstumą nuo planuojamos ūkinės veiklos vietos (objekto ar sklypo, kai toks suformuotas, ribos).**

UAB „Kesberta“ atliekų tvarkymo aikštelės teritorijoje ir jos gretimybėse saugomų rūšių augaviečių ir radaviečių nėra. Išrašas iš saugomų rūšių informacinės sistemos Nr. SRIS-2018-13177620 pateiktas priede Nr. 7.



#### SUTARTINIAI ŽYMĒJIMAI

- PŪV teritorija
- Durpingi pašmējimai
- Atstumas

**11 paveikslas.** Planas su pažymētomis pelkėmis.



**12 paveikslas.** Planas su pažymėtu vandens telkiniu ir jo pakrančių apsaugos zonomis.

**31. Informacija apie planuojamos ūkinės veiklos teritorijoje ir gretimuose žemės sklypuose ar teritorijose esančias jautrias aplinkos apsaugos požiūriu teritorijas – vandens telkinių apsaugos zonas ir pakrantės apsaugos juostas, potvynių**

zonas (potvynių grėsmės ir rizikos teritorijų žemėlapis pateiktas – <http://potvyniai.aplinka.lt/potvyniai>), karstinį regioną, požeminio vandens vandenvietes ir jų apsaugos zonas.

UAB „Kesberta“ planuojamos ūkinės veiklos vietoje jautrių aplinkos apsaugos požiūrių teritorijų nėra. Artimiausias vandens telkinys, kuriam nustatyta paviršinio vandens telkinių pakrančių apsaugos juosta (2,46 ha) ir paviršinio vandens telkinių apsaugos zona (0,25 ha), nuo planuojamos statybinių atliekų tvarkymo aikštelės nutolęs 100,0 m atstumu. Planuojamos ūkinės veiklos teritorija į paviršinio vandens telkinių pakrančių apsaugos juostą ir paviršinio vandens telkinių apsaugos zoną nepatenka. Informacijos apie vandens telkinį Lietuvos Respublikos upių, ežerų ir tvenkinių kadastre nėra. Artimiausia vandenvietė, gėlo geriamojo vandens (Nr. 2758), nuo planuojamos veiklos nutolusi 1,20 km atstumu.

**32. Informacija apie planuojamos ūkinės veiklos teritorijos ir gretimų žemės sklypų ar teritorijų taršą praeityje, jeigu jose vykdant ūkinę veiklą buvo nesilaikoma aplinkos kokybės normų (pagal vykdyto aplinkos monitoringo duomenis, pagal teisės aktų reikalavimus atlikto ekogeologinio tyrimo rezultatus).**

Informacijos apie planuojamos ūkinės veiklos teritorijos taršą praeityje nėra.

**33. Planuojamos ūkinės veiklos žemės sklypo ar teritorijos išsidėstymas rekreacinių, kurortinių, gyvenamosios, visuomeninės paskirties, pramonės ir sandėliavimo, inžinerinės infrastruktūros teritorijų atžvilgiu, nurodomas atstumus nuo šių teritorijų ir (ar) esamų statinių iki planuojamos ūkinės veiklos vietos (objekto ar sklypo, kai toks suformuotas, ribos).**

Žemės sklypas, kuriame bus vykdoma planuojama ūkinė veikla, šiaurės-rytų kryptimi ribojasi su gyvenamosios paskirties urbanizuota teritorija. Gyvenamasis namas nuo veiklos vykdymo vietos nutolęs apie 80,0 m atstumu (žr. 1 pav.). Visuomeninės paskirties objektų planuojamos ūkinės veiklos gretimybėse ir 1 km atstumu nėra. Artimiausia gydymo įstaiga, Išlaužo ambulatorija, Liepų g. 1, Išlaužas, nuo statybinių atliekų perdirbimo aikštelės nutolusi apie 2,20 km atstumu. Artimiausia ugdymo įstaiga, Prienų r. Išlaužo pagrindinė mokykla, Mokyklos g. 1, Išlaužas, nuo planuojamos veiklos nutolusi 2,60 km atstumu (žr. 2 pav.).

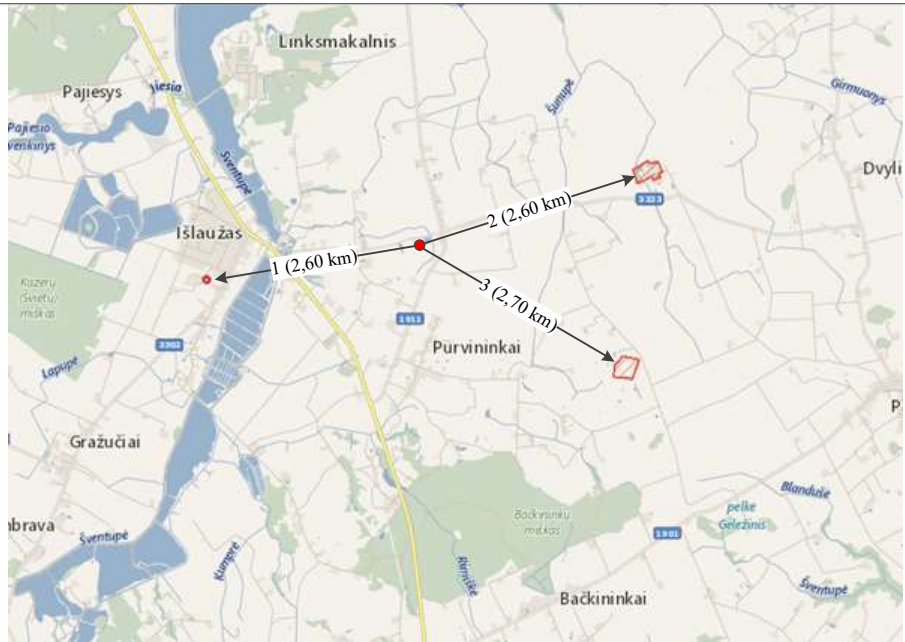
Artimiausia pramonės objektų teritorija nuo planuojamos atliekų smulkinimo aikštelės nutolusi apie 2,9 km atstumu. Vietovėje rekreacinių ir kurortinių teritorijų nėra.

**34. Informacija apie planuojamos ūkinės veiklos žemės sklype ar teritorijoje esančias nekilnojamas kultūros vertybes (kultūros paveldo objektus ir (ar) vietas), kurios registruotos Kultūros vertybių registre (<http://kvr.kpd.lt/heritage>), jų apsaugos reglamentą ir zonas, atstumą nuo planuojamos ūkinės veiklos vietos (objekto ar sklypo, kai toks suformuotas, ribos).**

UAB „Kesberta“ planuojamos statybinių atliekų tvarkymo aikštelės teritorijoje ir jos gretimybėse nekilnojamųjų kultūros vertybių nėra. Artimiausios nekilnojamosios kultūros vertybės pateiktos 7 lentelėje.

**7 lentelė. Nekilnojamųjų kultūros vertybių sąrašas.**

Eil. Nr.	Kodas	Pavadinimas	Atstumas iki PŪV, km
1.	30264	Koplytėlė	2,600
2.	463	Pagirmuonio dvaro sodybos fragmentai	2,600
3.	34583	Sabalėnų piliakalnis	2,700



**SUTARTINIAI ŽYMĖJIMAI**

- PŪV teritorija
- 1 Nekilnojama kultūros vertybė, kodas 30264
- 2 Nekilnojama kultūros vertybė, kodas 463
- 3 Nekilnojama kultūros vertybė, kodas 34583

**13 paveikslas.** Planas su pažymėtomis nekilnojamos kultūros vertybėmis.

**KETVIRTASIS SKIRSNIS**

**GALIMO POVEIKIO APLINKAI RŪŠIS IR APIBŪDINIMAS**

35. Apibūdinamas ir įvertinamas tikėtinas reikšmingas poveikis aplinkos elementams ir visuomenės sveikatai, atsižvelgiant į dydį ir erdvinį mastą (pvz., geografinę vietovę ir gyventojų, kuriems gali būti daromas poveikis, skaičių); pobūdį (pvz., teigiamas ar neigiamas, tiesioginis ar netiesioginis); poveikio intensyvumą ir sudėtingumą (pvz., poveikis intensyvės tik paukščių migracijos metu); poveikio tikimybę (pvz., tikėtinas tik avarijų metu); tikėtiną poveikio pradžią, trukmę, dažnumą ir grįžtamumą (pvz., poveikis bus tik statybos metu, lietaus vandens išleidimas gali padidinti upės vandens debitą, užlieti žuvų nerštavietes, sukelti eroziją, nuošliaužas); suminių poveikį su kita vykdoma ūkine veikla ir (arba) pagal teisės aktų reikalavimus patvirtinta ūkinės veiklos plėtra gretimose teritorijose (pvz., kelių veiklos rūšių vandens naudojimas iš vieno vandens šaltinio gali sumažinti vandens debitą, sutrikdyti vandens gyvūnijos mitybos grandinę ar visą ekologinę pusiausvyrą, sumažinti ištirpusio vandenyje deguonies kiekį), ir galimybes išvengti reikšmingo neigiamo poveikio ar užkirsti jam kelią:

**35.1. gyventojams ir visuomenės sveikatai, įskaitant galimą poveikį gyvenamajai, rekreacinei, visuomeninei aplinkai dėl fizikinės, cheminės (atsižvelgiant į foninį užterštumą), biologinės taršos, kvapų (pvz., vykdamas veiklą, susidarys didelis oro teršalų kiekis dėl kuro naudojimo, padidėjusio transporto srauto, gamybos proceso ypatumų ir pan.);**

UAB „Kesberta“ planuojamos ūkinės veiklos metu neigiamo poveikio gyventojams ir visuomenės sveikatai nesukels.

Atlikus aplinkos oro teršalų sklaidos skaičiavimus, buvo nustatyta, kad pagrindinių aplinkos oro teršalų (CO, NO<sub>2</sub>, KD10, KD2.5) ir specifinių aplinkos oro teršalų (angliavandenilių) pažemio koncentracijos tiek be fono, tiek ir įvertinus foną, planuojamos ūkinės veiklos teritorijoje ir už jos ribų neviršija ribinių verčių, nustatytų žmonių sveikatos apsaugai.

Atlikus triukšmo lygio sklaidos skaičiavimus nustatyta, kad planuojamos ūkinės veiklos sukiamas triukšmo lygis nei ūkinės veiklos teritorijoje, nei artimiausioje gyvenamojoje aplinkoje dienos metu neviršys didžiausių leidžiamų triukšmo ribinių dydžių, reglamentuojamų ūkinės veiklos objektams pagal HN 33:2011 1 lentelės 4 punktą. Suskaičiuotas aplinkinėse gatvėse pravažiuosiančio transporto sukiamas triukšmas nei ūkinės veiklos aplinkoje, nei artimiausioje gyvenamojoje aplinkoje dienos metu neviršys didžiausių leidžiamų triukšmo ribinių dydžių, reglamentuojamų pagal HN 33:2011 1 lentelės 3 punktą. Planuojama ūkinė veikla bus vykdoma dienos metu (8.00–17.00 val.), todėl skaičiuotas tik dienos triukšmo lygis.

Planuojamos statybinių ir griovimo atliekų tvarkymo veiklos metu biologinė tarša sukeliama nebus.

Statybinių ir griovimo atliekų tvarkymo metu neigiamas poveikis vietos darbo rinkai ir vietovės gyventojų demografijai sukiamas nebus.

**35.2. biologinei įvairovei, įskaitant galimą poveikį natūralioms buveinėms dėl jų užstatymo arba kitokio pobūdžio sunaikinimo, pažeidimo ar suskaidymo, hidrologinio režimo pokyčio, miškų suskaidymo, želdinių sunaikinimo ir pan.; galimas natūralių buveinių tipų plotų sumažėjimas, saugomų rūšių, jų augaviečių ir radaviečių išnykimas ar pažeidimas, galimas reikšmingas poveikis gyvūnų maitinimuisi, migracijai, veisimuisi ar žiemojimui;**

UAB „Kesberta“ planuojamos ūkinės veiklos metu neigiamo poveikio biologinei įvairovei neturės. Statybinių ir griovimo atliekų tvarkymo aikštelė bus įrengta pramonės ir sandėliavimo objektų teritorijoje. Planuojamos veiklos teritorijoje ir jos gretimybėse natūralių buveinių, saugomų rūšių augaviečių ir radaviečių nėra.

**35.3. saugomoms teritorijoms ir Europos ekologinio tinklo „Natura 2000“ teritorijoms. Kai planuojamą ūkinę veiklą numatoma įgyvendinti „Natura 2000“ teritorijoje ar „Natura 2000“ teritorijos artimoje aplinkoje, planuojamos ūkinės veiklos**

organizatorius ar PAV dokumentų rengėjas, vadovaudamasis Planų ar programų ir planuojamos ūkinės veiklos įgyvendinimo poveikio įsteigtoms ar potencialioms „Natura 2000“ teritorijoms reikšmingumo nustatymo tvarkos aprašu, patvirtintu Lietuvos Respublikos aplinkos ministro 2006 m. gegužės 22 d. įsakymu Nr. D1-255 „Dėl Planų ar programų ir planuojamos ūkinės veiklos įgyvendinimo poveikio įsteigtoms ar potencialioms „Natura 2000“ teritorijoms reikšmingumo nustatymo tvarkos aprašo patvirtinimo“, turi pateikti Agentūrai Valstybinės saugomų teritorijų tarnybos prie Aplinkos ministerijos ar saugomų teritorijų direkcijos, kurios administruojamoje teritorijoje yra Europos ekologinio tinklo „Natura 2000“ teritorija arba kuriai tokia teritorija priskirta Lietuvos Respublikos saugomų teritorijų įstatymo nustatyta tvarka (toliau – saugomų teritorijų institucija), išvadą dėl planuojamos ūkinės veiklos įgyvendinimo poveikio Europos ekologinio tinklo „Natura 2000“ teritorijai reikšmingumo;

UAB „Kesberta“ planuojamos ūkinės veiklos teritorijoje ir 1 km atstumu saugomų teritorijų nėra, todėl Valstybinės saugomų teritorijų tarnybos prie Aplinkos ministerijos ar saugomų teritorijų direkcijos išvada dėl planuojamos ūkinės veiklos įgyvendinimo poveikio Europos ekologinio tinklo Natura2000 teritorijai reikšmingumo nereikalinga.

Artimiausia saugoma teritorija, Nemuno kilpų regioninis parkas (kodas 0700000000024) ir Ošvenčios hidrografinis draustinis (kodas 0210300000072), nuo statybinių atliekų tvarkymo aikštelės nutolusi apie 8,60 km atstumu. Ošvenčios upė ir jos slėniai priskirti Natura2000 tinklui, kuris nuo planuojamos ūkinės veiklos nutolęs 8,60 km atstumu. Priskyrimo tinklui tikslas – nesusivėrusios žemyninės smiltpievės (2330), Vakarų taiga (9010), žolių turtingi eglynai (9050), skroblynai (9160), aliuviniai miškai (91E0).

**35.4. žemei (jos paviršiumi ir gelmėms) ir dirvožemiui, pavyzdžiui, dėl cheminės taršos; dėl numatomų didelės apimties žemės darbų (pvz., kalvų nukasimo, vandens telkinių gilinimo); gausaus gamtos išteklių naudojimo; pagrindinės žemės naudojimo paskirties pakeitimo;**

UAB „Kesberta“ planuojama ūkinė veikla neigiamo poveikio žemei ir dirvožemiui neturės. Didelės apimties žemės darbai vykdomi nebus. Gausaus gamtos išteklių naudojimas nenumatomas. Pagrindinė tikslinė žemės paskirtis nekeičiama.

Neužstatytoje žemės sklypo (kad. Nr. 6948/0001:162) dalyje planuojama įrengti 0,45 ha aikštelę su nelaidžia asfaltbetonio danga. Įrengiant aikštelę viršutinis dirvožemio sluoksnis bus nuimamas, gruntas išlyginamas ir sutankinamas. Nuimtas viršutinis dirvožemio sluoksnis bus panaudotas teritorijos tvarkymui.

**35.5. vandeniui, paviršinių vandens telkinių apsaugos zonoms ir (ar) pakrantės apsaugos juostoms, jūros aplinkai (pvz., paviršinio ir požeminio vandens kokybei, hidrologiniam režimui, žvejybai, navigacijai, rekreacijai);**

UAB „Kesberta“ planuojamos ūkinės veiklos metu neigiamo poveikio vandeniui, pakrančių zonoms ir jūrų aplinkai neturės.

Statybinių atliekų perdirbimo metu gamybinės nuotekos nesusidarys. Technologinio proceso metu, drėkinimui naudojamas vanduo įsigers į smulkinamas atliekas ir sijojamą skaldą, todėl gamybinės nuotekos nesusidarys.

Paviršinės nuotekos, surenkamos nuo atliekų tvarkymo aikštelės, kurios plotas – 0,45 ha, bus išvalomos ir išleidžiamos į paviršinių nuotekų rezervuarą. Nuotekų valymui planuojama įrengti smėlio-naftos gaudyklę, kurios našumas atitiks Paviršinių nuotekų tvarkymo reglamente nurodytus reikalavimus. Rezervuarui prisipildžius nuotekos bus išsiurbiamos ir perduodamos įmonei, turinčiai teisę vykdyti atitinkamą veiklą.



Artimiausias vandens telkinys, kuriam nustatyta paviršinio vandens telkinių pakrančių apsaugos juosta (2,46 ha) ir paviršinio vandens telkinių apsaugos zona (0,25 ha), nuo planuojamos statybinių atliekų tvarkymo aikštelės nutolęs 100,0 m atstumu. Informacijos apie vandens telkinį Lietuvos Respublikos upių, ežerų ir tvenkinių kadastrė nėra.

**35.6. orui ir klimatui (pvz., aplinkos oro kokybei, mikroklimatui);**

UAB „Kesberta“ planuojamos ūkinės veiklos metu neigiamo poveikio orui ir vietovės meteorologinėms sąlygoms neturės. Atlikus aplinkos oro teršalų sklaidos skaičiavimus, buvo nustatyta, kad pagrindinių aplinkos oro teršalų (CO, NO<sub>2</sub>, KD10, KD2.5) ir specifinių aplinkos oro teršalų (angliavandenilių) pažemio koncentracijos tiek be fono, tiek ir įvertinus foną, planuojamos ūkinės veiklos teritorijoje ir už jos ribų neviršija ribinių verčių, nustatytų žmonių sveikatos apsaugai.

**35.7. kraštovaizdžiui, pasižyminčiam estetinėmis, nekilnojamosiomis kultūros ar kitomis vertybėmis, rekreaciniais ištekliais, ypač vizualiniu poveikiu dėl reljefo formų keitimo (pvz., pažeminimo, paaukštinimo, lyginimo), poveikiu gamtiniam karkasui;**

UAB „Kesberta“ planuojamos ūkinės veiklos metu neigiamo poveikio kraštovaizdžiui neturės.

Statybinių atliekų tvarkymo aikštelės teritorijoje ir jos gretimybėse kraštovaizdžio pasižyminčio nekilnojamosiomis kultūros vertybėmis ir rekreaciniais ištekliais nėra.

Vietovėje, susiformavęs viršutinio pleistoceno Vėlyvojo Nemuno ledynmečio glacialinis (ledyno pakraštinių darinių moreninis) reljefas. Planuojamos veiklos metu reljefo formos keičiamos nebus.

**35.8. materialinėms vertybėms (pvz., nekilnojamojo turto (žemės, statinių) paėmimas visuomenės poreikiams, poveikis statiniams dėl veiklos sukeliama triukšmo, vibracijos, dėl numatomų nustatyti nekilnojamojo turto naudojimo apribojimų);**

UAB „Kesberta“ planuojamos ūkinės veiklos metu neigiamo poveikio materialinėms vertybėms neturės. Statybinių atliekų tvarkymo aikštelės teritorijoje ir jos gretimybėse materialinių vertybių nėra.

**35.9. nekilnojamosioms kultūros vertybėms (kultūros paveldo objektams ir (ar) vietovėms) (pvz., dėl veiklos sukeliama triukšmo, vibracijos, žemės naudojimo būdo ir reljefo pokyčių, užstatymo).**

UAB „Kesberta“ planuojamos ūkinės veiklos metu neigiamo poveikio kultūros paveldui neturės. Statybinių atliekų tvarkymo aikštelės teritorijoje ir jos gretimybėse kultūros paveldo nėra.

**36. Galimas reikšmingas poveikis Tvarcos aprašo 35 punkte nurodytų veiksnų sąveikai.**

UAB „Kesberta“ planuojamos ūkinės veiklos metu neigiamas poveikis 28 punkte nurodytų veiksnų sąveikai nenumatomas.

**37. Galimas reikšmingas poveikis Tvarcos aprašo 35 punkte nurodytiems veiksniams, kurį lemia planuojamos ūkinės veiklos pažeidžiamumo rizika dėl ekstremaliųjų įvykių (pvz., didelių pramoninių avarijų ir (arba) ekstremaliųjų situacijų).**

UAB „Kesberta“ planuojamos ūkinės veiklos neigiamas poveikis 28 punkte nurodytiems veiksniams dėl ekstremaliųjų įvykių ar situacijų nenumatomas.

**38. Galimas reikšmingas tarpvalstybinis poveikis aplinkai.**

UAB „Kesberta“ planuojama ūkinė veikla neigiamo tarpvalstybinio poveikio neturės.

**39. Numatomos priemonės galimam reikšmingam neigiamam poveikiui aplinkai išvengti, užkirsti jam kelią.**

UAB „Kesberta“ planuojamos ūkinės veiklos metu numatomos priemonės neigiamo poveikio prevencijai ar mažinimui:

1. Statybinių atliekų tvarkymo aikštelė bus įrengta ant nelaidžios dangos;
2. Paviršinės nuotekos, surenkamos nuo atliekų tvarkymo aikštelės, bus išvalomos nuotekų valymo įrenginiu;
3. Statybinių atliekų perdirbimo metu bus vykdomas drėkinimas;
4. Statybinės atliekos bus rūšiuojamos;
5. Laikomos atliekos bus apsaugotos nuo aplinkos poveikio.